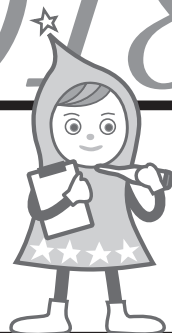


平成30年度入学者用 2018

履修の手引



看護学部



いわき明星大学
IWAKI MEISEI UNIVERSITY

いわき明星大学が目指すもの

いわき明星大学は、建学の精神である「地域社会に貢献する人を育成する」
ことをもって社会に寄与することをその使命とします。

校 訓

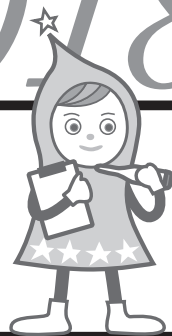
健康、真面目、努力

本学の教育目標

全人教育に基づいた、地域社会に貢献できる人の育成

平成30年度入学者用 2018

履修の手引



看護学部

目次

大学での学修のスタート

1. 履修の手引 3
2. ガイダンス 3
3. 大学からの連絡方法 3
4. 質問・相談 3

大学の授業

1. 授業の期間（学年・学期） 4
2. 授業科目の履修 4
3. 授業時間 4
4. 出席 4
5. 休講・補講、教室変更 5
6. 公共交通機関が運休した場合の授業の取扱い 6

授業科目の構成

1. 授業科目の区分 7
2. 授業科目の分類 7
3. 授業科目の配当学年 7
4. 授業科目のナンバリング 8

単 位

1. 単位数 9
2. 単位の認定 9

履修計画・登録

1. 年間履修登録単位数の上限 10
2. 履修登録の決まりごと 10
3. 再履修 10
4. 再履修に対する受講免除 10

試 験

1. 定期試験 11
2. 追試験 12
3. 再試験 12
4. レポート 13

成 績

1. 成績評価 14
2. GPA制度 14
3. 成績表・卒業可否通知 14

進級と卒業

1. 進級判定 15
2. 卒業判定 15

履修に関する各種制度と諸注意

1. 特別履修・聴講 16
2. 休学者が復学した場合の履修 16

看護学部のカリキュラム

1. 看護学部の教育目的 17
2. 看護学部の学位 17
3. 看護学部看護学科の3つのポリシー 17
4. 全学共通教育科目 18
5. 卒業要件と授業科目 19
6. 看護学部看護学科科目一覧およびカリキュラムツリー 19
7. 保健師養成課程 26

学則等諸規則

1. 学則 27
2. 研究生規程 31
3. 研究生細則 32
4. 科目等履修生申込手続要領 33
5. 聴講生申込手続要領 33
6. 転部・転科に関する細則 34
7. 再入学に係わる内規 34

学校法人いわき明星大学 個人情報保護への取組み

キャンパス案内図

大学での学修のスタート

大学での学修は、一人ひとりがそれぞれの勉学の目標を定め、入学時から卒業までの長い期間にわたって、余裕のある計画を立てることから始まります。

計画を立てた上で、自分で受講する授業科目を考え、決定し、受講することになります。このことを「履修」といいます。

1. 履修の手引について

本書「履修の手引」は、看護学部の履修方法について解説したものです。熟読し、自分で履修の計画を立てられるようにして下さい。

大学では単位制を採用しています。本書では、進級時や卒業時に必要な単位数・科目についても解説しています。熟読し、進級や卒業の決まりについてよく理解しておいて下さい。

2. ガイダンスについて

大学では、新しい学年のはじめに「ガイダンス」を行い、科目の履修方法・登録方法・変更点などを説明します。

学生にとって、ガイダンスは必要な情報を得ることのできる重要な機会ですので、必ず出席して下さい。また、年次に応じた詳しい説明などのお知らせがありますので、毎年、出席して下さい。

ガイダンスを欠席して必要な情報が得られないと、結果的に自分が不利益を被ることになりますので、注意して下さい。

3. 大学からの連絡方法について

大学では連絡事項など必要な情報は、原則として『掲示』によって行います。少なくとも1日1回は必ず掲示板を確認する習慣をつけて下さい。掲示板は6号館1階、本館の1階にあります。両方とも確認して下さい。

掲示した内容はすべて学生に伝達されたものとして取り扱います。特に休講・補講・試験・学生呼び出しなどの連絡事項については十分に注意して下さい。

掲示を見落とししたことにより不利益を被っても、学生各自の責任となります。

4. 質問・相談について

(1) 履修関係

履修に関する質問・相談は本館1階事務局で受け付けます。

○授業日 平日 9:00～18:00 (土曜日 9:00～15:00)

○授業日以外 平日 9:00～17:00 (土曜日 9:00～15:00)

進級や卒業要件等について、少しでも分からないことがある学生は学年主任やチューターに相談し、本館1階事務局にも来局し、相談して下さい。

(2) 教員に質問・相談をしたい場合

【チューターおよび科目担当専任教員】先生方の研究室を訪ねて下さい。

【非常勤講師】本館1階事務局へ申し出て下さい。

○前もって、教員の出講日、オフィスアワーを確認して下さい。

○研究室や出講日がわからない時は本館1階事務局で確認して下さい。

大学の授業

1. 授業の期間（学年・学期）について

本学の「学年」は4月1日から翌年3月31日までの間とし、1年間の学修期間を2つの学期に区分しています。

前期 4月1日から9月21日まで

後期 9月22日から翌年3月31日まで

※看護学部2～4年生は、「9月1日」から後期授業を開始します。

2. 授業科目の履修について

授業科目の履修方法は、すべて学則に定められています。学生のみなさんは学則に基づいて履修計画を立て、卒業に必要な単位を修得しなければなりません。

本書「履修の手引」は、学則を基に授業科目の履修方法を解説したものですので、熟読し、計画的に履修して下さい。

大学では毎年、決められた期間に「履修登録」をしなければなりません。履修登録とは、学則によって定められたカリキュラムに基づき、自分で履修すべき授業科目を選択し、登録・申請することです。卒業のための要件は厳格に定められていますので、1年生から計画的に履修する必要があります。

履修登録の方法については、本手引P.10「履修計画・登録」を参照して下さい。

3. 授業時間について

授業時間は原則として下表のとおりです。

本学における1回の授業時間は90分を基準としています。ただし、定期試験のときは時限・時間が異なることがありますので、十分に注意して下さい。

時 限	授 業 時 間
1	9：00～10：30
2	10：40～12：10
3	13：20～14：50
4	15：00～16：30
5	16：40～18：10
6	18：20～19：50

4. 出席について

カードリーダーが設置してある教室では、授業開始前に学生証を必ずかざして下さい。学生証を忘れた場合は、教員に申し出て下さい。

また、カードリーダーが設置されていない教室では、教員が出席の確認をします。

大学ホームページから各授業の出席状況を確認することができます。

授業情報→その他の案内→出席状況確認

<https://syusseki.iwakimu.ac.jp/>（※ユーザーID、パスワードによるログイン）



※読み取り時間帯による出欠の扱いについて

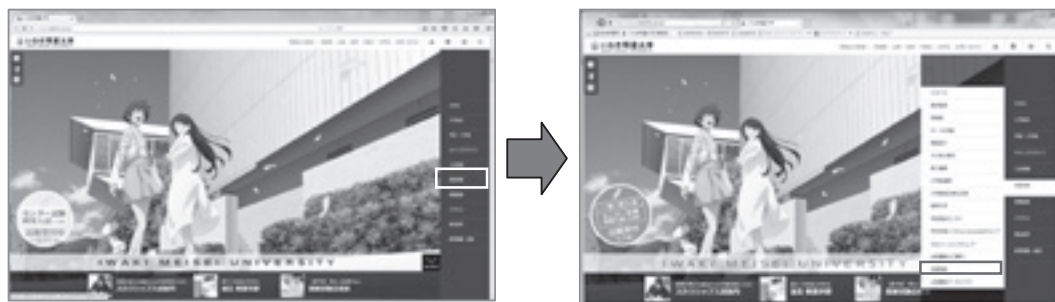
読み取り時間帯	出欠状況	
授業開始10分前から開始まで	出席	出席扱い
授業開始時から開始後30分まで	遅刻	
授業開始後30分以降	例外	欠席扱い
読み取りが無い場合	欠席	

5. 休講・補講、教室変更について

- (1) 授業担当教員から本館1階事務局に休講・補講、教室変更の連絡が入り次第、6号館1階掲示板、本館1階に設置してある電子掲示板、大学ホームページにてお知らせします。
- (2) 休講情報は、大学で発行する個人ごとのメールアドレスにも配信します（履修登録をした科目のみ）。携帯電話等への転送もできます。詳細は「学生生活ガイド」を参照して下さい。
- (3) 授業開始時刻後であれば、職員が直接教室へ行き、口頭で連絡します。ただし、教室の黒板を使っでの休講連絡はしません。
- (4) 授業開始時刻を30分経過しても休講等の連絡がない場合は、受講している学生の代表者（誰でも構いません）が本館1階事務局へ行って指示を受け、その指示を受講者全員に確実に伝えて下さい。
- (5) 休講となった授業は、補講期間または教員の指定する期日に補講を行います。
- (6) 学生からの休講・補講、教室変更に関する電話、電子メールなどでの問い合わせには一切応じられません。
※当日のお知らせになる場合もありますので、各自で確認して下さい。

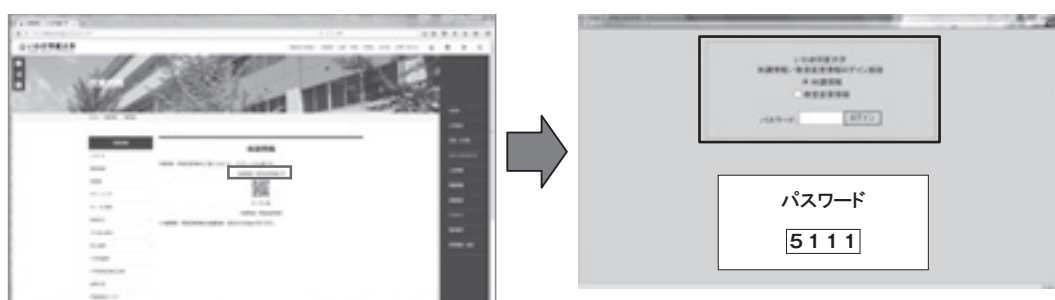
【大学ホームページによる確認】

- (1) いわき明星大学ホームページ (<http://www.iwakimu.ac.jp/>) から**授業情報**をクリックし、**休講情報**を選択して下さい。



- (2) 以下の、**休講情報／教室変更情報**をクリックして下さい。

※携帯電話で下図のQRコードを読み込み、休講情報を確認することもできます。

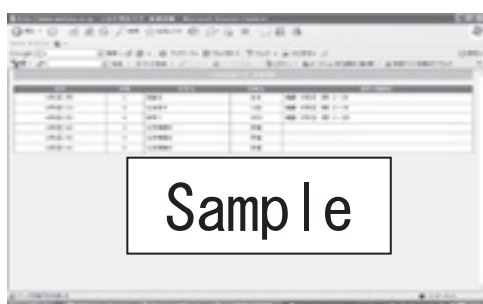


次にログイン画面にパスワードを入力し、**ログイン**をクリックします。

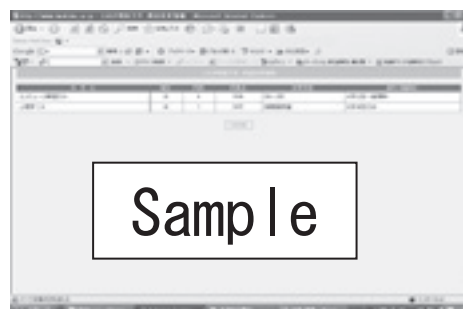
【休講、教室変更情報のパスワード（固定）】 5111

- (3) 休講情報・教室変更情報画面が表示されます。

【休講・補講情報】



【教室変更情報】



6. 公共交通機関が運休した場合の授業の取扱いについて

公共交通機関	基準時刻	運休による授業の取扱い
○電車：東日本旅客鉄道 ○バス：新常磐交通	午前7時現在（NHKニュース）	大学ホームページにて、休講情報などの確認をして下さい。

※電話もしくは電子メールなどでの問い合わせには一切応じられません。

授業科目の構成

1. 授業科目の区分について

授業科目は、その内容により、以下のように区分されています。

- 全学共通教育科目（外国語教育科目、初年次教育科目、リテラシー教育科目、健康・スポーツ教育科目、一般教養科目）
- 専門教育科目

また、学修期間により、以下のように区分されています。

- 通年科目：1年間（30週）にわたって履修する科目
- 前期科目：前期（15週）にわたって履修する科目
- 後期科目：後期（15週）にわたって履修する科目

※なお、夏期休業中などの期間に集中して授業を行う場合があります（＝集中講義）。

2. 授業科目の分類について

必修科目	卒業資格を得るためには必ず修得しなければならない科目
選択必修科目	卒業に必要な所定の単位数を満たす上で、指定された範囲から選択し、一定の単位数以上、必ず修得しなければならない科目
選択科目	卒業に必要な所定の単位数を満たす上で選択できる科目
自由科目	卒業に必要な単位の中に含まれない科目

3. 授業科目の配当学年について

授業科目は、その開講される学年（配当学年）が定められ、順序づけられています。したがって、自分の学年に配当された授業科目および自分の学年より下の学年に配当された授業科目を履修しなければなりません（再履修を含む）。

なお、自分の学年より下の学年に配当された科目の履修については、自分の学年の必修科目と時間割上重複する可能性があることを承知しておいて下さい。

4. 授業科目のナンバリングについて

ナンバリングとは、授業科目に番号を付して分類することで、学修の段階や順序等を表し、教育課程の体系性を明示する仕組みのことです。本学では、6桁の記号を用いています。

カリキュラムツリー（P.23）の中にある科目名の下欄に記載されています。

1. 最初の3桁の記号（アルファベット）は領域（系）を表します（下表参照）。
2. 4桁目の記号（数字）は各授業科目の分野を表します。
3. 5桁目の記号（数字）は学年・学期を表します（例：1年前期は1，1年後期は2）。
注）通年科目は、前期の番号と同じにしています。
4. 最後の記号（数字）は各分野・学期ごとの通し番号です。

（例）看護倫理

<u>I N E</u>	<u>2</u>	<u>5</u>	<u>1</u>
↓	↓	↓	↓
領域(系)	分野	学年・学期	通し番号

○領域（系）記号

FLP	全学共通教育科目（外国語）
GEN	全学共通教育科目（外国語を除く）
FYE	フレッシュャーズセミナー
BSS	専門基礎分野
PEB	専門分野（看護実践基盤学）
PEG	専門分野（生涯発達看護学）
PEN	専門分野（健康生活看護学）
I N E	統合分野
CHN	保健師養成課程科目

単 位

本学では単位制を採用しています。単位制とは、授業科目にそれぞれ定められた単位があり、その授業科目を履修して試験に合格すれば単位が与えられる制度をいいます。

看護学部では、4年以上本学に在学して、所定の単位を修得すれば卒業と認定し、学士の学位が授与されます。

※ただし、休学期間は在学年数に算入しません。

1. 単位数について

授業科目の単位数は、すべて学則で定められています。単位数とは、授業科目の学修に必要な時間量のこと、履修した授業科目の学力が一定レベルに達したときに与えられるものです。

各授業科目の単位数は、45時間の学修を必要とする構成内容をもって1単位とすることを標準とします。

ただし、単位数の算出方法は授業の種類や形態によって異なり、授業の方法に応じた教育効果や授業時間外に必要な学修等を考慮して決められます。授業の他に、予習・復習といった教室外での学修時間も含めて成り立っています。

本学の場合、原則として次の基準により単位数を計算しています。なお、本学では1時限の授業を2時間とみなしています。

講 義 ・ 演 習	15時間から30時間までの範囲で大学が定める時間の授業をもって1単位とする。
実 験 ・ 実 習 ・ 実 技	30時間から45時間までの範囲で大学が定める時間の授業をもって1単位とする。

2. 単位の認定について

授業科目を履修し、下記の条件を満たせば、所定の単位が認定されます。

- 履修登録が確実に行われていること。
- 当該科目の授業に3分の2を超えて出席していること。
- 当該科目の評価が合格点（P.14参照）に達していること。

履修計画・登録

それぞれの年度でどのような授業科目を履修するかという計画を「履修計画」といいます。

また、年度の初めごとに、履修の手引、シラバス、時間割表に従って、その学年に履修しようとする科目を選択し、決められた期間に「履修登録」をしなければなりません。

1. 年間履修登録単位数の上限について

授業科目の履修にあたっては、系統的かつ総合的な学修を考慮し、予習・復習時間を十分に確保し、計画的な履修が行えるように当該年度に登録できる単位数の上限を設けています。

年間履修登録単位数の上限：45単位

2. 履修登録の決まりごとについて

- 履修登録は「前期のみ開講」、「後期のみ開講」、「集中講義による開講」などに係らず、年間すべての科目を履修登録しなければなりません。登録漏れのないようにして下さい。
- 履修登録をしていない科目は、受講して試験を受けても単位が認められません。
- 時間割表の2ヶ所以上で開講されている科目については、どこか1ヶ所で履修して下さい。
- 一度単位を修得した科目を再度履修することはできません。
- 同一時限に2科目以上を履修登録することはできません。
- 後期授業開始後の所定の期間内に限り、登録内容の変更（科目の追加・変更）を認めます。
- 前期で修得できなかった科目を削除して、後期に新たな科目を追加することはできません。
- 一度修得した単位および成績は取り消すことができませんので、慎重に計画を立てて下さい。
- 履修登録の有効期限は当該年度限りであり、履修登録は毎年度行わなければなりません。

3. 再履修について

再履修とは、前年度またはそれ以前に履修登録をして単位を修得できなかった科目を、翌年度以降に改めて履修することです。

再履修に際して注意する事項は、次のとおりです。

- 必修科目の単位を修得できなかった場合は、必ず再履修して修得する必要があります。
- その他の科目について、再履修するかどうかは、各自の意思に任せられています。
- 再履修科目の履修登録・試験などは、新規に履修する科目の場合と同様です。

4. 再履修に対する受講免除について

当該学年の必修科目と下位学年の不合格必修科目が時間割で重複した場合、下位学年の不合格必修科目の受講を免除する制度です。ただし、下位学年の不合格選択科目及び不合格選択必修科目は対象外です。

履修登録期間に、所定の用紙により担当教員の許可を得た上で本館1階事務局へ申請してください。

なお、単位認定については、担当教員の指示する学習計画（補講、自学自習等）に基づき試験等により評価しますので、必ず担当教員に学習計画を確認し、指示に従ってください。

試験

本学では定期試験及び臨時試験（追試験、再試験）を次のように分類します。

1. 定期試験について

定期試験とは、「前期末、学年末に定期的に行う試験」をいいます。原則として、講義終了後に実施します。定期試験を実施する科目・時間については、掲示にてお知らせしますので、必ず確認して下さい。

定期試験の実施時間は下表のとおりです。なお、試験時間を間違えた場合は、追試験を受けることができませんので、注意して下さい。

試験時限	60分の場合	90分の場合
1	9：00～10：00	9：00～10：30
2	10：40～11：40	10：40～12：10
3	13：20～14：20	13：20～14：50
4	15：00～16：00	15：00～16：30
5	16：40～17：40	16：40～18：10
6	18：20～19：20	18：20～19：50

※チャイムは通常授業通りです。

〈試験時の注意事項〉

試験の際には、以下に示す事項を厳守して下さい。

- ① 受験できる科目は、年度初めに「履修登録」をし、許可を受けたものに限られる。
- ② 授業の3分の1以上欠席した者は、その授業科目の受験資格を失う。
- ③ 授業料等未納者は、全ての科目の受験資格を失う。
- ④ 受験に際しては、次のことに留意すること。
 - 試験場は授業が行われる講義室とは異なる場合があるので注意すること。
 - 受験の際は、学生証を提示すること。学生証の提示場所は、座席の通路側の机上とする。
 - 定期試験当日に学生証を忘れた者は、本館1階事務局で仮学生証（有料、当日限り有効）を発行してもらうこと。
 - 答案には、学部、学科、学籍番号、氏名を明瞭に記入すること。
記入していない答案は無効となる。
 - 特に許された参考資料等の他は、試験場に持ち込むことができない。
 - 不正行為をした者には、次の処分が行われる。
 - i. その時点で受験を停止する。
 - ii. それ以降の期間内の受験はできない。
 - iii. 不正行為科目および受験できない科目の成績はつけられない。
 - iv. その氏名を学内に掲示する。
 - その他、試験場ではすべて試験監督者の指示に従うこと。

2. 追試験について

追試験とは、「病気その他やむを得ない事情により、定期試験を受けられなかった学生を対象に行う試験」をいいます。ただし、追試験の評価は下表のとおりです。

(1) 追試験の申込み

当該本人が、指定された期間内に追試験申請書及び必要書類を本館1階事務局へ提出し、申込みを行います。審査の上、許可証を発行します。

(2) 認められる事由、必要書類、評価基準

事 由	必 要 書 類	評価基準
1. 感染症 [※]	医師の診断書	100点満点
2. 実習等（教育実習、介護体験、福祉実習、インターンシップ等）	担当部署の発行する書類	
3. 就職試験	就職試験案内等（受験票）	
4. 忌引（第一親等～第三親等）	死亡診断書の写等	
5. 交通機関の遅延	遅延証明書	
6. 交通事故	事故証明書	
7. 裁判員裁判	公的証明書	
8. その他の公的な事由	公的証明書	
9. その他の私的な事由	学生の所属する学部の学部長押印のある理由書	90点満点

※感染症は、学校保健安全法施行規則第18条に定められた感染症とする。

(3) 追試験料

前掲出表の「9. その他の私的な事由」のみ追試験料を徴収します。

追試験料は1科目につき1,000円です（変更のある場合は掲示によりお知らせします）。

また、追試験料は証紙により納めます。

3. 再試験について

再試験とは、「定期試験等を受験し、必修科目が不合格となっている科目について、定期試験終了後に行う試験」をいいます。但し、再試験の評価は60点満点です。

なお、前期の再試験は前期開講科目を、後期の再試験は後期開講科目を対象とします。

1. 大学が定める期限までに必要な学費を全額納入している。
2. 定期試験等を受験し、必修科目が不合格となっている。（科目数の制限なし）
3. 当該科目の授業の出席が、3分の2を超えている。

なお、次の者は対象外になります。

1. 健康・スポーツ教育科目、実験・実習科目、ゼミナールおよび学科の指定した科目の不合格者。（原則として）
2. 追試験不合格者。（再試験と追試験は同一期間に実施するため）

(1) 再試験の申込み

定期試験終了後、再試験の該当者を掲示します。提示された期間内に本館1階事務局に申し込みます。

(2) 再試験料

再試験料は1科目につき1,000円です。再試験料は証紙により納めて下さい。

4. レポートについて

授業科目の性質上、担当教員が試験よりも学修効果があると判断した場合、試験に代えてレポートを課します。

成績

1. 成績評価について

成績は、S・A・B・C・Fの評価で表し、S・A・B・Cを合格、Fを不合格とします。合格判定科目については、PまたはHで表し、Pを合格、Hを不合格とします。他大学等において修得した単位を認定する場合は、Tで表します。なお、不合格の科目は成績証明書には記載されません。

点数	評価	合否
100点～90点	S	合格
89点～80点	A	
79点～70点	B	
69点～60点	C	
59点以下	F	不合格

2. GPA制度について

(1) GPAとは

Grade Point Averageの略で、履修科目の成績の平均を数値で表わしたものです。この数字を見ることで、自分の成績をより客観的に把握することができます。

(2) GPAの計算方法

成績評価のS、A、B、C、Fにそれぞれ4、3、2、1、0の数値（GP）を与えます。次にそれぞれのGPに科目の単位数を乗じ、その合計を履修科目の総単位数で除して算出します。GPAは小数点第2位を四捨五入し、小数点第1位までの数値とします。

【計算例】

- ① 「心理学概論」（2単位）A 3（GP）
- ② 「コンピュータリテラシー」（1単位）S 4（GP）

$$(3 \times 2 + 4 \times 1) \div (2 + 1) = \underline{3.3}$$

G	単	G	単	単	単	G
P	位	P	位	位	位	P
①	①	②	②	①	②	A

(3) 本学におけるGPAのルール

本学では、次のようなルールでGPAを計算します。

- 卒業に関わるすべての履修科目（全学共通教育科目と専門教育科目）を対象とする。
- 合格判定科目（P、H）及び認定科目（単位互換による他大学の単位等）は含めない。
- 不合格科目も計算の対象とする。（履修登録済で受講しなかった科目“放棄科目”があると、GPAは下がります。）

(4) GPAの利用

- 奨学金貸与基準
- 成績優秀者表彰基準
- 修学支援及び履修指導

GPAの詳細については、本館1階事務局に問合せ下さい。

3. 成績表・卒業合否通知について

成績表は学期末に保証人宛に郵送し、次学期始めのガイダンスにて学生本人に配付します。

卒業合格通知は、3月上旬頃に保証人宛に郵送し、学生本人には2月下旬に学内掲示にてお知らせします。

進級と卒業

本学部には、すべての学年への進級および卒業の合否を判定する制度があります。休学等によって在学年数を満たしていない場合または進級判定、卒業判定で不合格となった場合は留年となります。

なお、留年となった場合でも、その後の進級や卒業の判定基準および卒業に必要な要件は、入学年度の「履修の手引」のとおりですので注意して下さい。

以下に学年別に要点をまとめてありますので、よく読んで履修して下さい。

1. 進級判定について

看護学部ではすべての学年への進級のための進級判定があり、次の基準によります。

(1) 3年生までの各学年への進級判定

1. 当該学年で修得すべき必修科目のうち、不合格となった科目が3科目以内であること。
2. 実習科目に、不合格となった科目がないこと。
3. 同一学年における在学年数が2年以内であること。(ただし、休学期間は在学年数に算入しません)
4. 各学年の終了までに、各学年に必要な学費を全額納入していること。

(2) 3年生から4年生への進級判定

1. 当該学年で修得すべき必修科目のうち、不合格となった科目が3科目以内であること。
2. 臨地実習科目に、合格していること。ただし特別な理由により臨地実習をできなかった場合を除く。
3. 同一学年における在学年数が2年以内であること。
4. 3年生の終了までに、必要な学費を全額納入していること。

※進級判定不合格者は留年となり、上位学年に配当された科目の履修はできません。

※4年生への進級合格者は、就職活動等で必要な**卒業見込証明書**の交付が受けられます。

2. 卒業判定について

卒業の判定基準は、次のとおりです。

1. 4年以上8年以内在学していること。(ただし、休学期間は在学年数に算入しません)
2. 卒業に必要な科目をすべて修得していること。
3. 卒業に必要な単位数以上を修得していること。(単位数の内訳は、「P. 19 卒業要件と授業科目」を参照して下さい)
4. 卒業までに必要な学費を全額納入していること。

※ 卒業判定基準を満たした者は卒業と認定され、学士の学位が授与されます。

履修に関する各種制度と諸注意

1. 特別履修・聴講

他学部、他学科の専門教育科目を学びたい場合は、「特別履修」および「聴講」という制度があります。

(1) 特別履修について

特別履修では、受講した科目について単位を修得することができます。

〔認可基準〕

特別履修を許可するのは、下の①～⑤を満たし、かつ学長が許可した場合とします。

- ① 自分の学年または自分より下の学年に担当された科目であること。
- ② 教育設備に余裕があること。
- ③ 受講する能力があると認められること。
- ④ 当該科目担当教員が履修を認めていること。
- ⑤ 将来その科目を修得する必要があると認められること。

〔受講手続〕

特別履修を希望する学生は、履修登録・確認期間中に本館1階事務局にある指定用紙に記入の上、申込みを行い、許可された者は履修登録を行います。

(2) 聴講について

聴講は単位の修得を目的とせず、講義を聴講することをいいます。したがって、履修登録は不要で、試験もありません。

聴講を希望する学生は、履修登録・確認期間中に本館1階事務局にある指定用紙に記入し、科目担当教員の許可印をもらった上で、申込みを行います。

2. 休学者が復学した場合の履修

卒業に必要な要件は、入学した年度の「履修の手引」によります。

なお、復学する学年は、本館1階事務局にて問い合わせして下さい。

看護学部のカリキュラム

1. 看護学部の教育目的

本学看護学部は、幅広い教養と豊かな人間性を養い、看護職として必要とされる基本的な知識・技能・態度に基づいた看護実践能力を修得するとともに、将来にわたり看護の向上に資するための能力を養い（すなわちESD：Education for Sustainable Development を実践し）、人々の健康の保持増進に寄与することのできる人材を養成します。

2. 看護学部の学位

看護学部では、4年以上在学し、必要な単位数を修得した者に学士の学位を授与します。

ただし、通算在学年数（休学期間は算入しない）は8年を超過できません。

看護学部の卒業生に与えられる学士の学位は、下表のとおりです。

学 科 名	学士の学位
看 護 学 科	学士（看護学）

3. 看護学部看護学科の3つのポリシー

ディプロマポリシー（学位授与の方針）

看護学部看護学科は、学部の教育目標に基づいて、以下のような能力を身につけ、かつ所定の単位を修得した学生に卒業を認定し、学位を授与します。

1. 広い視野と豊かな教養に基づき、看護の担い手としてふさわしいヒューマニズムと倫理観を身につけている。
2. EBN（Evidence Based Nursing:根拠に基づいた看護）に基づき、自律的に看護を実践することができる。
3. 生命の尊厳と人権を尊重する姿勢を身につけ、多職種と連携・協働することができる。
4. 地域の健康課題に関するニーズをとらえ、災害時の援助活動も含め、積極的に地域貢献できる能力と態度を身につけている。
5. 看護専門職として科学と看護の進展に対応するために、生涯にわたって持続可能な主体的学修ができる。

カリキュラムポリシー（教育課程編成・実施の方針）

看護学部看護学科では、学部の教育目標を達成するために、以下のような方針に基づいて教育課程を編成・実施します。

1. 1年次に、全学共通教育科目の初年次教育科目とリテラシー教育科目を配置し、速やかな大学教育への導入を図り、看護職を目指して主体的に学んでいく自覚を育むとともに、社会人基礎力を涵養する。（DP5に対応）
2. 1年次から4年次に、全学共通教育科目の一般教養科目、外国語科目、健康・スポーツ科目を配置し、看護の担い手としてふさわしい広い視野と豊かな教養を身につける。（DP1に対応）
3. 専門教育科目として、1,2年次を中心に専門基礎分野を配置し、必要な基本的知識を修得する。（DP5に対応）
4. 専門教育科目の専門分野と統合分野については、基礎看護学・精神看護学・成人看護学・母性看護学・小児看護学・老年看護学・在宅看護学の各分野の科目を、ライフサイクルや学修の深度に基づいて、【看護実践基盤学科目】【生涯発達看護学科目】【健康生活看護学科目】【地域養生看護学科目】の4つの学修カテゴリーと【看護の統合と実践科目】に再構築する。なお、4つの学修カテゴリーにおいて学修し、身につける力は以下のとおりである。
 - 1年次から2年次に【看護実践基盤学科目】を置く。人間を心身一如の存在としてとらえ、基礎・精神・成人看護学を関連させた観点から、内容的には看護学基礎における基本的援助技術、社会的個人として

の人に関わるための方法、ならびに看護的・科学的思考プロセスについて、統合的に学修する。将来看護職に就くためのアーリー・エクスポージャーの位置づけである。(DP1・2・5に対応)

- 1年次後期に【生涯発達看護学科目】を置く。【生涯発達看護学科目】では、ライフサイクルの観点から、成人・母性・小児・老年それぞれの成長・発達段階の特徴とそれに伴う健康特性および健康課題について理解を深めるとともに、各発達段階に適した健康支援方法について学修する。(DP2・3・5に対応)
 - 1年次後期・2年次前期に【健康生活看護学科目】(導入科目群)を置き、精神・成人・母性・小児・老年看護学への導入を図る。内容的には各分野の概論であるが、人間の心身の健康・生活に関わる相互の関連した科目である。(DP2・5に対応)
 - 2年次後期に、【健康生活看護学科目】(発展科目群)を置く。【健康生活看護学科目】(導入科目群)での各分野の概論、および【生涯発達看護学科目】でのライフサイクルの立体的理解を基盤として、各発達段階において健康障害が起きるメカニズムや特徴的な健康障害について学修するとともに、科学的思考に基づいて看護課題を把握する方法や課題解決に資する理論・援助技術について学修する。(DP2・5に対応)
 - 3年次には、【健康生活看護学科目】(臨地実習科目群)を置く。1,2年次に修得した知識をもとに、精神・成人・母性・小児・老年と一連の臨地実習を行い、自律的な看護実践能力、および多職種と連携・協働する能力を養う。(DP2・3・4・5に対応)
 - 2,3年次には【健康生活看護学科目】と並行して、【地域養生看護学科目】を学修する。【健康生活看護学科目】で修得する知識・技能に基づき、居宅あるいは療養施設等、生活する場所に応じた看護課題の把握方法について学ぶとともに、課題解決のための支援や、地域コミュニティ、行政組織との関わり方について学修する。(DP3・4に対応)
 - 3,4年次に、【看護の統合と実践科目】を配置し、看護に関わる今日的なトピックスや地域特性を踏まえた課題の学修をとおして、これまで修得した看護学の知識・技能の統合を図る。(DP4に対応)
 - 3年次に「看護研究」を、4年次に「卒業研究」を配置し、将来にわたり自己研鑽を継続し、看護実践のための専門性を発展させ、自発的な能力開発を継続する能力や、学士課程教育レベルとしての基礎的な研究能力を育成する。(DP5に対応)
5. 3,4年次に、保健師国家資格取得希望者(定員20人/選択制)を対象に、保健師養成科目を配置する。(DP4に対応)

アドミッションポリシー(入学者受け入れの方針)

看護学部看護学科は、学部の教育目標を達成するために、以下のような人の入学を希望します。

1. 心身ともに健全である人
2. 思いやりと協調性をもって他者と接することができる人
3. ものごとに積極的に誠実に取り組む姿勢が身についている人
4. 看護学を学ぶにあたって必要な基礎的能力を身につけている人

4. 全学共通教育科目について

全学共通教育科目は、学部学科の別によらず、大学生にふさわしい基礎力、教養、技能を幅広く身につけることを目的とする科目です。

全学共通教育科目は、その内容により、必修科目の外国語教育科目、初年次教育科目、リテラシー教育科目、健康・スポーツ教育科目および選択科目の五つに分かれています。

看護学部では、14単位が必修、6単位が選択科目で合計20単位以上を履修します。

【全学共通教育科目の種類】

外国語教育科目

看護学部では、1年生で英語4単位、2年生以上で英語2単位が必修となっています。さらに、外国語を履修したい学生のために、選択外国語教育科目として、中国語、韓国語が開設されています。初修の外国語は1,2の順に履修して下さい。

外国人留学生は、1年生の必修英語に替えて、日本語8単位を修得して下さい。その際、1年生の必修英語は選択科目となります。

初年次教育科目

初年次教育科目としてフレッシューズセミナー（2単位）が必修科目となっています。

リテラシー教育科目

「コンピュータリテラシー」（1単位）、「日本語リテラシー」（1単位）が必修科目となっています。

健康・スポーツ教育科目

1年生では、「健康の科学」（2単位）と「健康・スポーツ1,2」（各1単位）が必修科目となっています。

選択科目

選択科目として外国語教育科目と一般教養科目があり、一般教養科目には人文科学分野、社会科学分野、自然科学分野の科目が開設されています。

5. 卒業要件と授業科目

P.20～P.23に、専門教育科目および全学共通教育科目の一覧、およびカリキュラムツリー（科目一覧の科目を分野ごとに分けて示し、カリキュラムにおける科目の位置や相互関係が一目瞭然となるようにした体系図）を掲載しています。以下の注意事項をよく読んで、自分がどの科目を履修するのか計画を立て、より幅広い知識を身につけて下さい。

注意事項

1. 各科目は、学年順に履修して下さい。自分の学年より上位に割り当てられている科目は履修できません。
2. 必修科目の単位は、必ず修得する必要があります。
3. 卒業に必要な専門教育科目および全学共通教育科目の単位を満たすために、選択科目の単位を修得する必要があります。

【卒業に必要な単位】

卒業要件は124単位で、全学共通教育科目が20単位、専門教育科目が104単位です。

		必 修	選 択
全学共通教育科目	一般教養科目	—	6
	外国語教育科目	6	
	初年次教育科目	2	—
	リテラシー教育科目	2	—
	健康・スポーツ教育科目	4	—
専門教育科目	専門教育	100	4
合 計		114	10
卒業要件単位数		124	

6. 看護学部看護学科科目一覧およびカリキュラムツリー

○科目一覧は、P.20～P.21へ。

○カリキュラムツリーは、P.23へ。

部門	専 門 教 育 科 目										
必要 単位	必 要 単 位 (104 単 位)										
	必 修 科 目 必要単位：100 単位				選 択 科 目 必要単位：4 単位以上		外国語教育科目 必要単位：6 単位				
	科 目 名		単 位 数	科 目 名		単 位 数	科 目 名		単 位 数		
学年	科 目 名		単 位 数	科 目 名		単 位 数	科 目 名		単 位 数		
1	人体の構造と機能 1		2	生涯発達看護学 (成人)		1		英語 A 1	1		
	人体の構造と機能 2		2	生涯発達看護学 (母性)		1		英語 A 2	1		
	生化学		2	生涯発達看護学 (小児)		1		英語 B 1	1		
	人間栄養学		2	生涯発達看護学 (老年)		1		英語 B 2	1		
	微生物学		2	健康生活看護学 (精神概論 1)		1					
	薬理学		2								
	疾病治療論 1		2								
	放射線と環境		1								
	看護実践基盤学 I (看護学原論)		2								
	看護実践基盤学 II (コミュニケーション)		2								
	看護実践基盤学 III (アセスメント技術)		2								
	看護援助基盤学 IV (生活援助技術)		2								
	看護実践基盤学実習 (基礎) 1		1								
2	臨床心理学		1	健康生活看護学 (成人・回復終末期)		1	保健統計学	2	英語 C 1	1	
	疾病治療論 2		2	健康生活看護学 (母性概論)		1			英語 C 2	1	
	放射線と人体		1	健康生活看護学 (母性援助)		2					
	社会福祉学		2	健康生活看護学 (小児概論)		1					
	公衆衛生学		2	健康生活看護学 (小児援助)		2					
	看護実践基盤学 V (診療補助技術)		2	健康生活看護学 (老年概論)		1					
	看護実践基盤学 VI (看護過程)		2	健康生活看護学 (老年援助)		2					
	看護実践基盤学実習 (基礎) 2		2	健康生活看護学実習 (老年) 1		1					
	健康生活看護学 (精神概論 2)		1	地域養生看護学 (在宅概論)		2					
	健康生活看護学 (精神援助)		2	地域養生看護学 (在宅援助)		2					
	健康生活看護学 (成人概論)		1								
	健康生活看護学 (成人・急性期)		1								
	健康生活看護学 (成人・周手術期)		1								
健康生活看護学 (成人・慢性期)		1									
3	健康生活看護学実習 (精神)		2	看護研究		1	疫学	2			
	健康生活看護学実習 (成人)		6					保健医療福祉行政論	2		
	健康生活看護学実習 (母性)		2					公衆衛生看護学概論	2		
	健康生活看護学実習 (小児)		2					学校保健・産業保健	2		
	健康生活看護学実習 (老年) 2		3								
	地域養生看護学実習 (在宅)		2								
	看護倫理		1								
	チーム医療		1								
	看護マネジメント		1								
	医療安全		1								
	国際看護活動論		1								
	放射線と健康支援		1								
	看護学シミュレーション		1								
4	疾病治療論 3		1				リハビリテーション看護論	1			
	災害看護		1				コンサルテーション論	1			
	災害看護演習		1				緩和ケア	1			
	訪問看護マネジメント		1				クリティカルケア	1			
	看護学統合実習		2				公衆衛生看護学方法論 1	2			
	看護援助技術レファレンス		2				公衆衛生看護学方法論 2	2			
	卒業研究		2				公衆衛生看護学活動論	2			
							公衆衛生看護管理論	2			
						公衆衛生看護学実習 A	2				
						公衆衛生看護学実習 B	3				
開設 単位数						100		27		6	

- ☆ : 専門教育科目の必修科目
- ☆ : 専門教育科目の選択科目
- ☆ : 全学共通教育科目の必修科目
- ☆ : 全学年で履修できる全学共通教育科目の選択科目
- ☆ : 卒業に必要な単位の中に含まれない自由科目

全学共通教育科目

必要科目 (20単位以上)

必修科目 (14単位)						選択科目 (6単位以上)	
初年次教育科目 必要単位：2単位		リテラシー教育科目 必要単位：2単位		健康・スポーツ教育科目 必要単位：4単位		外国語教育科目	
科目名	単位数	科目名	単位数	科目名	単位数	科目名	単位数
フレッシュャーズセミナー	2	日本語リテラシー	1	健康の科学	2	中国語 1	1
		コンピュータリテラシー	1	健康・スポーツ 1	1	中国語 2	1
				健康・スポーツ 2	1	韓国語 1	1
						韓国語 2	1
						一般教養科目 (人文科学分野)	
						哲学の世界	2
						ことばの科学	2
						心理学概論	2
						世界の歴史と文化	2
						倫理学の世界	2
						芸術の世界	2
						文学の世界	2
						日本の歴史と文化	2
						一般教養科目 (社会科学分野)	
						法学入門	2
						経済学入門	2
						社会学入門	2
						災害からの復興	2
						暮らしのなかの憲法	2
						経営学入門	2
						ジェンダー論	2
						政治学入門	2
						一般教養科目 (自然科学分野)	
						自然科学のあゆみ	2
						健康と薬	2
						統計のしくみ	2
						生命の科学	2
						食品の科学	2
						地球環境の科学	2
	2		2		4		48

進級判定基準があります。

詳細は 15 ページを参照して下さい。



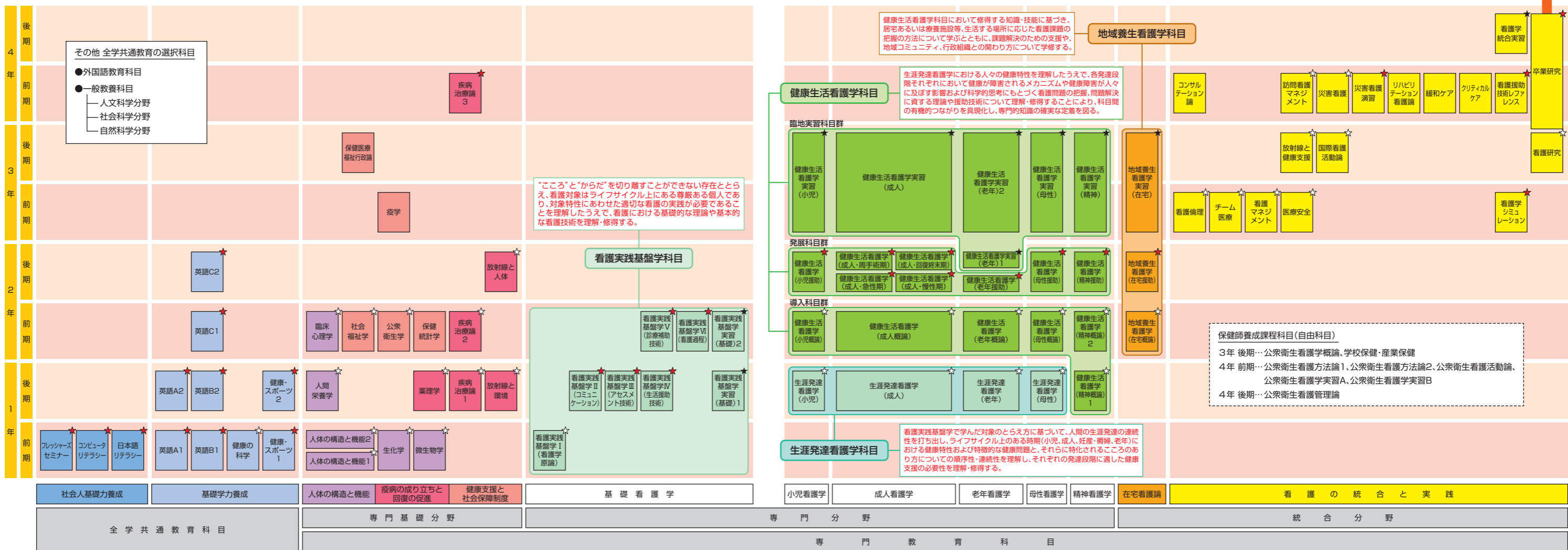
いわき明星大学 看護学部 カリキュラム

地元いわき市をはじめ、地域医療分野において活躍する看護師

ディプロマ・ポリシー

- DP1：広い視野と豊かな教養に基づき、看護の担い手としてふさわしいヒューマンズムと倫理観を身につけている
- DP2：EBN(Evidence Based Nursing:根拠に基づいた看護)に基づき、自律的に看護を実践することができる
- DP3：生命の尊厳と人権を尊重する姿勢を身につけ、多職種と連携・協働することができる
- DP4：地域の健康課題に関するニーズをとらえ、災害時の援助活動も含め、積極的に地域貢献できる能力と態度を身につけている
- DP5：看護専門職として科学と看護の進展に対応するために、生涯にわたって持続可能な主体的学修ができる

☆印:必修科目(講義)
 ★印:必修科目(演習)【科目により一部講義を含む。】
 ★印:必修科目(実習)



アドミッション・ポリシー

- ・心身ともに健全である人
- ・思いやりと協調性を持って他者と接することができる人
- ・ものごと積極的に誠実に取り組む姿勢が身についている人
- ・看護学を学ぶにあたって必要な基礎的能力を身につけている人

地元いわき市をはじめ地域医療分野において活躍する看護師

	看護の担い手としてふさわしい ヒューマニズムと倫理観 (DP1)		生命の尊厳と人権を尊重 (DP3)		根拠に基づき看護の実践 (DP2)		持続可能な主体的学修 (DP5)	
	1年前期	1年後期	2年前期	2年後期	3年前期	3年後期	4年前期	4年後期
実践の場で看護を学ぶ (臨床実習)		看護実践基礎学実習 (基礎) 1	看護実践基礎学実習 (基礎) 2	健康生活看護学実習 (老年1)	健康生活看護学実習 (精神、成人、母性、小児、老年2) 地域養生看護学実習 (在宅)	公衆衛生看護学実習 A、B	看護学統合実習	
地域貢献するための看護を学ぶ (CP5)						公衆衛生看護学概論 学校保健・産業保健	公衆衛生看護学管理論	
発展的な看護を学ぶ (CP4)					看護倫理 チーム医療 看護マネジメント 医療安全 看護学シミュレーション	看護研究 放射線と健康支援 国際看護活動論	災害看護 災害看護演習 訪問看護マネジメント リハビリテーション看護論 コンサルテーション論 緩和ケア クリティカルケア 看護援助技術レファレンス 卒業研究	
健康生活のための看護を学ぶ (CP4)		健康生活看護学 (精神概論) 1	健康生活看護学 (精神概論) 2	健康生活看護学 (精神援助)				
看護から見た人間の発達を学ぶ(CP4)		生涯発達看護学 (成人、母性、小児、老年)	健康生活看護学 (成人概論、母性概論、小児概論、老年概論)	健康生活看護学 (成人・急性期、成人・慢性期、成人・回復終末期、母性援助、小児援助、老年援助)				
看護の基礎を学ぶ(CP4)		看護実践基礎学 II、III、IV	看護実践基礎学 V、VI					
看護に必要な基本的知識を修得する (CP3)	生化学 人体の構造と機能1 人体の構造と機能2 微生物学	放射線と環境 疾病治療論1 薬理学 人間栄養学	臨床心理学 社会福祉学 疾病治療論2 公衆衛生学 保健統計学	放射線と人体	疫学	保健医療福祉行政論	疾病治療論3	
社会人基礎力を涵養する (CP1・2)	フレッシュヤーズセミナー 日本語リテラシー コンピュータリテラシー	英語A2、英語B2 健康・スポーツ2 人文科学分野 社会科学分野 自然科学分野	英語C1 健康・スポーツ1 中国語1 韓国語1 人文科学分野 社会科学分野 自然科学分野	英語C2 健康・スポーツ2 中国語2 韓国語2 人文科学分野 社会科学分野 自然科学分野	英語C1 健康・スポーツ1 中国語1 韓国語1 人文科学分野 社会科学分野 自然科学分野	英語C2 健康・スポーツ2 中国語2 韓国語2 人文科学分野 社会科学分野 自然科学分野	英語C1 健康・スポーツ1 中国語1 韓国語1 人文科学分野 社会科学分野 自然科学分野	英語C2 健康・スポーツ2 中国語2 韓国語2 人文科学分野 社会科学分野 自然科学分野
広い視野と豊かな教養を身につける(CP2)	健康・スポーツ1 人文科学分野 社会科学分野 自然科学分野 健康の科学	英語A1、英語B1 健康・スポーツ1 人文科学分野 社会科学分野 自然科学分野	英語C1 健康・スポーツ1 中国語1 韓国語1 人文科学分野 社会科学分野 自然科学分野	英語C2 健康・スポーツ2 中国語2 韓国語2 人文科学分野 社会科学分野 自然科学分野	英語C1 健康・スポーツ1 中国語1 韓国語1 人文科学分野 社会科学分野 自然科学分野	英語C2 健康・スポーツ2 中国語2 韓国語2 人文科学分野 社会科学分野 自然科学分野	英語C1 健康・スポーツ1 中国語1 韓国語1 人文科学分野 社会科学分野 自然科学分野	英語C2 健康・スポーツ2 中国語2 韓国語2 人文科学分野 社会科学分野 自然科学分野

7. 保健師養成課程

保健福祉活動や保健予防活動を通じて地域社会の保健医療福祉の向上に寄与することのできる保健師を養成するため、保健師養成課程を設けています。

健康課題を生活者の視点でとらえ、いわき市保健所や地域包括支援センター、県設置の保健所、周辺自治体での多職種連携を通じて展開される保健活動について理解し、地域で生活している個人・家族・集団・地域を対象とした健康の維持・増進活動を展開することのできる人材を養成することを目標としています。

保健師養成課程には選抜要項があり、履修条件や手続きがありますので、入学時および2年次の履修ガイダンスに必ず参加してください。

また、別表1に記載されている保健師養成課程科目を全て修得する必要があります。

別表1

指定規則	授業科目	単位数	履修学年
公衆衛生看護学	公衆衛生看護学概論	2	2 3
	公衆衛生看護方法論1	2	3 4
	公衆衛生看護方法論2	2	4
	公衆衛生看護活動論	2	4
	学校保健・産業保健	2	3
	公衆衛生看護管理論	2	4
疫学	疫学	2	3
保健統計学	保健統計学	2	2
保健医療福祉行政論	保健医療福祉行政論	2	2 3
臨地実習	公衆衛生看護学実習A	2	4
公衆衛生看護学実習	公衆衛生看護学実習B	3	4

保健師養成課程履修者の選抜要項

- 履修人数：1 学年20名
- 選抜時期：2 年次終了時
- 志望条件：①2 年次までの必修科目の単位を全て修得していること。
②保健師への興味・関心および学習意欲が認められること。
③学業、日常生活に対する姿勢が真摯であること。
- 提出書類：①履修申請書
②志望理由書
- 選抜方法：書類選考、面接
- 選抜基準：2 年次までの単位取得状況、成績（GPA3.2以上）、面接結果、志望理由書

いわき明星大学学則

〔昭和62年4月1日〕
制 定

目 次

- 第1章 目的（第1条）
 - 第2章 学部、学科及び附属教育研究機関（第2条—第4条）
 - 第3章 修業年限及び収容定員（第5条・第6条）
 - 第4章 教職員組織（第7条）
 - 第5章 大学評議会（第8条・第9条）
 - 第6章 教授会等（第10条—第13条の2）
 - 第7章 学年、学期及び休業日（第14条—第16条）
 - 第8章 授業科目、単位及び単位の授与（第17条—第29条）
 - 第9章 履修方法（第30条—第33条）
 - 第10章 卒業の要件及び学位の授与（第34条）
 - 第11章 入学、編入学、転部、休学、退学及び除籍（第35条—第49条）
 - 第12章 学費（第50条—第52条）
 - 第13章 賞罰（第53条—第55条）
 - 第14章 委託生、科目等履修生及び外国人学生（第56条—第58条）
 - 第15章 研究生及び聴講生（第59条—第61条）
 - 第16章 公開講座（第62条・第63条）
 - 第17章 自己点検・評価等（第64条—第66条）
- 附 則

第1章 目 的

- 第1条 いわき明星大学（以下「本学」という。）は、教育基本法並びに学校教育法の定めるところに従い、学術を中心として、広く知識を授けるとともに深く専門の学芸を教授研究し、知的、道德的及び応用的能力の展開により人間形成に努め、国家、社会に貢献し得る有能な人材を育成すると共に人類の発展に寄与すること及び全人教育に基づいた、地域社会に貢献できる人を育成することを目的とする。
- 2 本学は、前項に掲げる目的を実現するための教育研究の成果を広く社会に提供することにより、社会の発展に寄与するものとする。

第2章 学部、学科及び附属教育研究機関

- 第2条 本学に次の学部を置く。
- (1) 教養学部
 - (2) 薬学部
 - (3) 看護学部
- 2 本学に大学院を置く。
- (1) 大学院の学則は別に定める。
- 第3条 本学の学部学科は次のとおりとする。
- (1) 教養学部
地域教養学科
 - (2) 薬学部
薬学科
 - (3) 看護学部
看護学科
- 第3条の2 学部学科ごとの人材の養成に関する目的その他の教育研究上の目的は別表第1に定める。
- 第4条 本学に図書館を置く。
- 2 前項のほか、本学に次の各号の附属教育研究機関を置く。
- (1) 地域連携センター
 - (2) 心理相談センター
- 3 図書館等附属教育研究機関の管理、運営その他必要な事項は別に定める。

第3章 修業年限及び収容定員

- 第5条 教養学部の修業年限は4年とする。ただし、在学年数は8年を超えることができない。
- 2 薬学部の修業年限は6年とする。ただし、在学年数は12年を超えることができない。
- 3 看護学部の修業年限は4年とする。ただし、在学年数は8年を超えることができない。
- 第6条 収容定員は次のとおりとする。

学 部	学 科	入学定員	収容定員
教 養 学 部	地 域 教 養 学 科	120人	480人
薬 学 部	薬 学 科	90人	540人
看 護 学 部	看 護 学 科	80人	320人
	計	290人	1,340人

第4章 教職員組織

- 第7条 本学に、学長、教授、准教授、講師、助教、助手及び事務職員を置く。ただし、教育研究上の組織編制として適切と認められる場合には、准教授、講師、助教又は助手を置かないことができる。
- 2 前項のほか、副学長、学部長、技術職員、及び客員教員、その他必要な教職員を置くことができる。
- 3 前第1項、第2項のほか、本学に学長補佐、学科主任、図書館長、附属教育研究機関長、学生部長及び事務局長を置くことができる。
- 4 前項のほか、学部長補佐、副附属教育研究機関長等を置くことができる。

第5章 大学評議会

- 第8条 本学に大学評議会を置く。
- 2 大学評議会は学長の諮問に応じて、第9条に掲げる事項を審議する。
- 3 大学評議会は次の各号に掲げる大学評議員をもって組織する。
- (1) 学長
 - (2) 副学長
 - (3) 学部長
 - (4) 大学院研究科長
 - (5) 図書館長
 - (6) 地域連携センター長
 - (7) 心理相談センター長
 - (8) 学部所属教授各2名
- 4 学長は、大学評議会を招集し、その議長となる。
- 5 大学評議会の運営については別に定める。
- 第9条 大学評議会は、次の各号に掲げる事項を審議する。
- (1) 教育、研究に関する全学的重要事項
 - (2) 学則その他重要な規則に関する全学的共通事項
 - (3) 学生の厚生補導及びその身分の基準に関する事項
 - (4) 全学共通教育科目及び全学的な資格科目に関する事項
 - (5) その他必要と認められる事項

第6章 教授会等

- 第10条 本学各学部に教授会を置く。
- 2 教授会は、当該学部 to 所属する専任の教授、准教授、講師、助教をもって組織する。
- 3 学部長は、教授会を招集し、その議長となる。
- 4 教授会は、必要があると認めるとき各種の委員会を置くことができる。
- 5 教授会の運営について必要な事項は、別に定める。
- 第11条 教授会は、当該学部に関わる次の各号に掲げる事項について審議し、学長が決定を行うに当たり意見を述べるものとする。
- (1) 学生の入学及び卒業に関する事項
 - (2) 学位の授与に関する事項
 - (3) 前2号に掲げるもののほか、教育研究に関する重要な事項で、学長が定める事項
- 2 教授会は、前項に定めるもののほか、当該学部の教育研究に関する事項について審議し、学長に報告するものとする。
- 3 第1項第3号及び前項に定める事項については、教授会運営細則に定める。
- 第12条 教授会が必要と認めるとき、教授会構成員の一部をもって組織する代表委員会を置くことができる。
- 2 前項の場合、代表委員会の議決をもって、教授会の議決とすることができる。
- 3 代表委員会の審議事項は、教授会が定める。
- 4 代表委員会の組織、運営については別に定める。
- 第13条 本学に、大学全体の運営に関する事項を連絡調整するため学部長会を置く。
- 2 学部長会は、学長、副学長、学部長、大学院研究科長及び事務局長をもって組織する。
- 3 前項のほか、学長が必要と認めるとき、他の教職員を加えることができる。
- 4 学部長会の運営について必要な事項は別に定める。
- 第13条の2 学長が必要と認めるとき、諮問委員会を置くことができる。諮問委員会の組織、運営等について必要な事項は、別に定める。

第7章 学年、学期及び休業日

- 第14条 学年は、4月1日に始まり、翌年3月31日に終る。
- 第15条 学年を分けて次の二学期とする。
- 前学期 4月1日から 9月21日まで
 - 後学期 9月22日から 翌年3月31日まで
- 2 学長は必要により、学期の開始及び終了について、変更することができる。
- 第16条 休業日は次の各号のとおりとする。
- (1) 日曜日

- (2) 国民の祝日に関する法律に規定する休日
- (3) 春期休業日 3月23日から 3月31日まで
- (4) 夏期休業日 8月1日から 9月21日まで
- (5) 冬期休業日 12月24日から翌年1月7日まで
- 2 学長は必要により休業日を変更し、もしくは臨時に休業し、又は休業日に授業をさせることができる。

第8章 授業科目、単位及び単位の授与

- 第17条 授業科目は全学共通教育科目（初年次教育科目、リテラシー教育科目、外国語教育科目、一般教養科目、健康・スポーツ教育科目）、専門教育科目に区分される。
- 2 前項の授業科目及び単位数は別表第2、第3、第4及び第5のとおりとする。
- 第18条 前条の授業科目の履修形態は必修科目、選択科目及び自由科目とする。
- 第19条 授業科目の単位数を定めるにあたっては、1単位の授業科目を45時間の学修を必要とする内容をもって構成することを標準とし、授業の方法に応じ、当該授業による教育効果、授業時間外に必要な学修等を考慮して、次の基準により単位数を計算するものとする。
- (1) 講義及び演習については、15時間から30時間までの範囲の授業をもって1単位とする。
 - (2) 実験、実習及び実技については、30時間から45時間までの範囲の授業をもって1単位とする。
- 2 卒業研究の単位は、教養学部は8単位、薬学部は10単位、看護学部は2単位とする。
- 第20条 卒業研究については、あらかじめ指導教員の指導により題目を決定し、最終学年次の学科指定日までに提出しなければならない。
- 第21条 履修しようとする授業科目は毎学年次のはじめに届出しなければならない。ただし、自由科目、他学部専門教育科目の履修については届出に際し、許可を得なければならない。
- 第22条 単位の認定は、試験によってこれを行う。ただし、授業科目の種類によっては、他の方法によることができる。
- 第23条 試験は定期試験及び臨時試験とし、定期試験は学年末又は学期末に行う。
- 2 試験について必要な事項は別に定める。
- 第24条 いずれの授業科目でも授業時数の3分の1以上欠席した者は、その授業科目の受験資格を失う。ただし、病気又は正当の理由による長期欠席の場合は考慮されることがある。
- 第25条 病気その他やむを得ない事情で試験を受けることができなかった者は、追試験を受けることができる。
- 2 前項により追試験を願ひ出る学生は、指定された期間内に追試験申請書及び必要書類を提出し、許可を得なければならない。
- 3 追試験として認められる事由、必要書類、追試験料及び評価基準は別表第10に定めるとおりとする。
- 第25条の2 教育上、特に必要と認められた場合には、再試験を受けることができる。
- 2 再試験について、必要な事項は別表第11に定める。
- 第26条 授業科目の成績は、S、A、B、C、Fの評価で表わし、S、A、B、Cを合格とし、Fを不合格とする。
- 2 合格判定科目については、P又はHで表し、Pを合格、Hを不合格とする。
- 3 第1項の成績の評価基準は、Sは100点から90点、Aは89点から80点、Bは79点から70点、Cは69点から60点とし、Fは次の各号のいずれかに該当するものとする。
- (1) 59点以下の場合
 - (2) 第24条に定める授業時数の3分の1以上欠席した者
- 4 第2項に定める成績の評価は、学習態度、学習意欲及び提出課題の報告書の提出等の成績を総合的に判断して行う。
- 5 前各号の規定にかかわらず、他大学等において修得した単位を認定する場合は、Tで表す。
- 6 成績の評価について必要な事項は、別に定める。
- 第26条の2 本学は、学生に対して、授業の方法及び内容並びに一年間の授業の計画をあらかじめ明示するものとする。
- 2 本学は、学修の成果に係る評価及び卒業の認定に当たっては、客観性及び厳格性を確保するため、学生に対してその基準をあらかじめ明示するとともに、当該基準にしたがって適切に行うものとする。
- 3 前項で定める基準については、別に公表する。
- 第27条 進級するためには、別表第9に定める進級基準を満たさなければならない。
- 第28条 学長が教育上有益と認めるときは、他の学部が開設する授業科目を履修することができる。
- 2 前項により修得した単位は、教授会の定めにより、当該単位を卒業に必要な単位として認めることができる。
- 第29条 学長が教育上有益と認めるときは、国内及び諸外国の他大学等の授業科目を履修させることができる。
- 2 前項により学修した授業科目について修得した単位は、教授会の議を経て認定することができる。ただし、60単位を超えて認定することはできない。
- 3 国内及び諸外国の他大学等における授業科目の履修について必要な事項は別に定める。

第9章 履修方法

- 第30条 全学共通教育科目（初年次教育科目、リテラシー教育科目、外国語教育科目、一般教養科目、健康・スポーツ教育科目）のうち必修科目は指定年次に、選択科目は、第5条に定める在学年数内で履修する。
- 2 初年次教育科目については、別表第2(1)に開設する授業科目のうち、学部ごとに定められた科目を修得しなければならない。
- (1) 教養学部、薬学部にあつては4単位
 - (2) 看護学部にあつては2単位
- 3 リテラシー教育科目については、別表第2(2)に開設する科目2単位を修得しなければならない。
- 4 外国語教育科目については別表第2(3)に開設する科目のうち英語6単位を修得しなければならない。
- 5 一般教養科目については、別表第2(4)に開設する授業科目のうち、次に示す単位数を修得しなければならない。
- (1) 教養学部にあつては、人文科学・社会科学・自然科学の各分野から4単位以上、さらに外国語教育科目の選択科目を含めた科目から計16単位以上
 - (2) 薬学部にあつては、人文科学・社会科学・自然科学、外国語教育科目の選択科目から8単位以上
 - (3) 看護学部にあつては、人文科学・社会科学・自然科学の選択科目からそれぞれ2単位以上計6単位以上
- 6 健康・スポーツ教育科目については、別表第2(5)に開設する授業科目4単位を修得しなければならない。
- 第31条 専門教育科目については、第2項、第3項及び第4項に示す単位数を修得しなければならない。
- 2 教養学部にあつては、別表第3教養学部開設する授業科目のうち、次の各号に示す単位数を修得しなければならない。
- (1) 基本科目8単位
 - (2) 1つのメジャー科目から36単位以上
 - (3) キャリアデザイン科目8単位以上
 - (4) 専門ゼミ・卒業研究12単位
 - (5) 1つのサブメジャー科目又は専攻するメジャー以外の1つのメジャー科目から16単位以上
 - (6) 専門教育科目（基本科目、専門ゼミ・卒業研究を除く）全体から12単位以上
- 3 薬学部にあつては、別表第4薬学部開設する授業科目のうち、必修科目及び選択科目を合わせて162単位以上を修得しなければならない。
- 4 看護学部にあつては、別表第5看護学部開設する授業科目のうち、必修科目及び選択科目を合わせて104単位以上を修得しなければならない。
- 第32条 教員免許状を受けようとする者は、本学の卒業要件を満たし、教育職員免許法に定める所定の単位の修得として、別表第6に関する教職課程の授業科目を履修し、その単位を修得しなければならない。
- 2 本学で授与の所要資格を得させることのできる免許状は次のとおりである。

学部	学科	免許教科	免許状の種類
教養学部	地域教養学科	英語	中学校教諭一種免許状 高等学校教諭一種免許状

- 3 日本語教員の資格を受けようとする者は、別表第7の(1)に定める科目を履修し、単位を修得しなければならない。
- 4 社会調査士の資格を受けようとする者は、別表第7の(2)に定める科目を履修し、単位を修得しなければならない。
- 5 公認心理師の受験資格を受けようとする者は、別表第7の(3)に定める科目を履修し、単位を修得しなければならない。
- 第33条 1年間に履修できる授業科目の単位数は、45単位を超えることができない。
- 2 学長が特に必要と認めるとき、前項に定める上限を超えて履修単位の登録を認めることができる。

第10章 卒業の要件及び学位の授与

- 第34条 本学を卒業するには、教養学部、看護学部は4年以上、薬学部は6年以上在学し、第30条から第33条の規定に従い、教養学部、看護学部は124単位以上、薬学部は186単位以上を修得しなければならない。
- 2 前項の要件を満たした者を卒業と認定し、次の区分により学士の学位を授与する。

教養学部	地域教養学科	学士(教養)
薬学部	薬学	学士(薬学)
看護学部	看護学	学士(看護学)

第11章 入学、編入学、転部、休学、退学及び除籍

- 第35条 本学の入学の時期は、学期の始めとする。
- 第36条 本学に入学することのできる者は次の各号の1に該当するものとする。
- (1) 高等学校を卒業した者

- (2) 中等教育学校を卒業した者
- (3) 通常課程による12年の学校教育を修了した者
- (4) 外国において、学校教育における12年の課程を修了した者又はこれに準ずる者で文部科学大臣の指定した者
- (5) 文部科学大臣が高等学校の課程と同等の課程を有するものとして認定した在外教育施設の当該課程を修了した者
- (6) 専修学校の高等課程（修業年限が3年以上であることその他の文部科学大臣が定める基準を満たすものに限る。）で文部科学大臣が別に指定するものを文部科学大臣が定める日以後に修了した者
- (7) 文部科学大臣の指定した者
- (8) 高等学校卒業程度認定試験規則（平成17年文部科学省令第1号）により文部科学大臣の行う高等学校卒業程度認定試験に合格した者（大学入学資格検定規定による大学入学資格検定に合格した者を含む）
- (9) その他本学において、相当の年齢に達し高等学校を卒業した者と同等以上の学力があると認められた者

- 第37条 入学は選考の上これを許可する。
- 2 本学へ入学を志願する者は、所定の出願書類を提出し、入学検定料を納めなければならない。
 - 3 入学検定料は、別に定める。
 - 4 入学者の選考について必要な事項は、別に定める。
- 第38条 入学の許可を得た者は、保証人を定めた上、所定の書類及び学費を納めなければならない。
- 第39条 保証人は父母その他本人につき責任を持ち得る者とする。
- 第40条 他大学等から本学に編入学を希望する者があるときは、学科に欠員ある場合に限り、選考の上、入学を許可することがある。ただし、その時期は学期の始めを原則とする。
- 2 編入学を許可された者の本学入学の諸手続は第38条に準じ、かつ、前学校において履修した単位の修得証明書を提出しなければならない。
 - 3 修得単位の認定に関する細則は、別に定める。
 - 4 編入学の選考について必要な事項は、別に定める。
- 第41条 本学に編入学できる者は、次の各号の1に該当する者とする。
- (1) 学士の学位もしくは学士号を有する者
 - (2) 短期大学もしくは高等専門学校を卒業した者
 - (3) 学校教育法第58条の2に該当する者
 - (4) 学校教育法第132条に該当する者
 - (5) 大学、短期大学に1年以上在学した者
- 第41条の2 編入学した者の本学において在学すべき年数は、前条第1項各号に掲げる大学等における修業年数に相当する年数以下の期間を控除した期間とすることができる。
- 2 その他、編入学について必要な事項は、別に定める。
- 第42条 本学が教育上有益と認めたとき、入学する前に大学又は短期大学等において修得した単位を、60単位を超えない範囲で、本学において修得した単位として認定することができる。ただし、編入学については、60単位を超えて修得した単位を認定することができる。
- 2 前項により認定された単位数と第29条第2項により認定された単位数の合計は、60単位を超えてはならない。ただし、編入学については、60単位を超えて修得した単位を認定することができる。
 - 3 単位の認定について必要な事項は、別に定める。
- 第43条 本学在学中で、他学部への転部を志願する者がある時は、関係教授会の議を経て学長がこれを許可することができる。
- 2 転部に関し、必要な事項は別に定める。
- 第44条 病気その他やむを得ない事由で3ヶ月以上修学できない者は休学することができる。その場合、医師の診断書、又は理由書を添えて休学願を保証人連署の上、提出し許可を得なければならない。
- 2 休学は当該年度限りとする。ただし、引き続き休学を要する者は許可を得て、休学を延長することができる。
 - 3 休学期間は通算して修業年限を超えることができない。
 - 4 休学期間は在学期間に算入しない。
 - 5 休学した者は、休学の事由が消滅したとき、又は休学の期間が満了したときは、復学願を保証人連署の上、提出し許可を得て学期のはじめに復学することができる。
- 第45条 前条第1項により休学を許可された者（以下「休学者」という。）は、別表第8に定める在籍料を納めなければならない。
- 第46条 病気その他の事由により退学する場合は、その理由を添えて保証人と連署の上、願い出て許可を得なければならない。
- 第47条 病気のため1週間以上に及び授業を欠席する場合は、医師の診断書を添えて所定の用紙により届け出なければならない。
- 第48条 次の各号の1に該当する場合は除籍する。
- (1) 在学期間が所定の年数を超える者
 - (2) 学費を滞納し催告しても納入しない者
 - (3) 死亡の届け出があった者
 - 2 前項2号により除籍された者が復籍を希望する場合は所定の学費を納めて当該年度末までに復籍願を提出し、許可を得なければならない。
- 第49条 本学を退学した者又は除籍となった者で、退学又は除籍後2年以内に同一学部に戻入学を希望する者は、選考の上、再入学することができる。ただし、第48条第1項第1号により除籍となった者及び第55条により退学した者は、再入学することができない。
- 2 再入学について必要な事項は、別に定める。

第12章 学 費

- 第50条 学費は、入学金、授業料、施設拡充費、実務実習費とし、別表第8のとおりとする。
- 2 入学を許可された者は、所定の期日までに入学手続きと同時に前項の学費及び諸会費を納めなければならない。
 - 3 授業料、施設拡充費、実務実習費及び諸会費は所定の期日までに納めなければならない。なお、2期に分けて納めることができる。
 - 4 聴講生は、別表第8による登録料及び聴講料を納めなければならない。
 - 5 研究生は別表第8による研究指導料を納めなければならない。ただし、実験実習の費用を要する場合には別に実費を納めなければならない。
 - 6 科目等履修生は別表第8による登録料及び聴講料を納めなければならない。ただし、実験実習の費用を要する場合には別に実費を納めなければならない。
 - 7 いったん納入した学費は返還しない。ただし、入学の許可を得た者で、所定の期日までに入学手続きの取消しを願い出た者については、入学金を除く学費を返還する。
- 第51条 学費を延納しなければならない事由があるときは、直ちにその旨を願い出て許可を得なければならない。
- 第52条 成績優秀にして学費の支弁が困難な者には、学費を貸与することができる。

第13章 賞 罰

- 第53条 品行方正で学業優秀な者、又は他の学生の範とすべき篤行のある者は表彰することができる。
- 第54条 本学学生にして本分に反した行為があった場合はその軽重に従い譴責、停学又は退学処分が付される。
- 2 本分に反する行為及びその取扱いについては、別に定める。
- 第55条 次の各号の1に該当する者は退学させることができる。
- (1) 品行不良で改善の見込がないと認められる者
 - (2) 学業成績劣等で、成業の見込がないと認められる者
 - (3) 正当な理由なく出席常でない者
 - (4) 大学の秩序を乱し、その他学生としての本分に反した者
 - (5) 反社会的行為により、法律上の処分又はこれに準ずる扱いを受けた者

第14章 委託生、科目等履修生及び外国人学生

- 第56条 大学における授業科目の1又は複数を履修しようとする者は選考の上、委託生、科目等履修生として入学を許可することができる。
- 2 委託生及び科目等履修生に関する必要な事項は、別に定める。
- 第57条 外国人で入学しようとする者があるときは、選考の上、外国人学生として入学を許可することができる。
- 第58条 外国人学生に関する必要な事項は別に定める。

第15章 研究生及び聴講生

- 第59条 本学において学位取得を目的とせず、特定主題について研究を志願する者があるときは選考の上、研究生として入学を許可することができる。
- 2 研究生に関する必要な事項は、別に定める。
- 第60条 本学において聴講を志願する者があるときは、当該学部の教育及び研究に妨げのない場合に限り、聴講生として入学を許可することができる。
- 2 聴講生に関する必要な事項は、別に定める。
- 第61条 聴講生は聴講した授業科目について試験を受けることができる。試験に合格した時は本人の請求により証明書を与える。

第16章 公開講座

- 第62条 本学に公開講座を開設することができる。
- 第63条 公開講座に関する規定は、別に定める。

第17章 自己点検・評価等

- 第64条 本学の教育研究水準の向上を図り、本学設置の目的及び社会的使命を達成するため、教育研究活動等について自己点検・評価を行い、その結果を公表するものとする。
- 2 前項の自己点検・評価の結果について、文部科学大臣の認証を受けた評価機関による評価を受けるものとする。
 - 3 自己点検・評価の実施について必要な事項は、別に定める。
- 第65条 本学は、本学教員の教育研究活動及び職員の教育研究等支援における資質向上・能力開発に関する授業の内容及び方法の改善を図るための組織的な研修及び研究を実施するものとする。

2 前項の研修及び研究の実施について必要な事項は、別に定める。
 第66条 本学は、教育研究活動等の状況並びに教育上の目的に応じ学生が修得すべき知識及び能力に関する情報等（以下「教育情報」という。）を公表する。

2 教育情報の公表について必要な事項は、別に定める。

附 則 本学則は、昭和62年4月1日から施行する。

附 則 本学則は、昭和63年4月1日から施行する。ただし、昭和62年度入学生については、別表第11（学費）に限り従前の例による。

附 則 本学則は、平成元年4月1日から施行する。ただし、昭和63年度以前の入学生については、別表第11（学費）に限り従前の例による。

附 則 本学則は、平成2年4月1日から施行する。ただし、平成元年度以前の入学生については、別表第11（学費）に限り従前の例による。

附 則 1 本学則は、平成3年4月1日から施行する。ただし、平成2年度以前の入学生については、別表第2（一般教育科目等授業科目及び単位数）から別表第11（学費）に限り従前の例による。

2 第5条の規定にかかわらず、入学定員は、平成3年度より平成11年度までの間は、次のとおりとする。

学 部	学 科	入 学 定 員
理 工 学 部	基 礎 理 学 科	60人
	物 性 学 科	60人
	電 子 工 学 科	120人
	機 械 工 学 科	120人
人 文 学 部	日 本 文 学 科	90人
	英 米 文 学 科	90人
	社 会 学 科	90人
合 計		630人

3 第25条第1項の人文学部社会科学の高等学校教諭1種免許状「地理歴史」及び「公民」の教科に関して、及び別表第6（教職課程授業科目及び単位数）については、平成2年度人文学部社会科学入学生に対しても適用するものとする。

附 則 本学則は、平成4年4月1日から施行する。ただし、平成3年度以前の入学生については、別表第2（一般教育科目等授業科目及び単位数）から別表第11（学費）に限り従前の例による。また学位の授与については平成3年度卒業生に対しても適用する。

附 則 本学則は、平成8年4月1日から施行する。ただし、平成7年度以前の入学生については、別表第2（一般教育科目等授業科目及び単位数）から別表第11（学費）に限り従前の例による。

附 則 本学則は、平成9年4月1日から施行する。ただし、平成8年度以前の入学生については、第8章（授業科目及び単位）、第9章（履修方法）及び別表第11（学費）に限り従前の例による。

附 則 本学則は、平成10年4月1日から施行する。ただし、平成9年度以前の入学生については別表第11（学費）に限り従前の例による。

附 則 1 本学則は、平成12年4月1日から施行する。

2 第6条の規定にかかわらず、入学定員は平成12年度より平成16年度までの間は次のとおりとする。

学部学科	年度	年度				
		平成12年度	平成13年度	平成14年度	平成15年度	平成16年度
理 工 学 部	基礎理学科	60人	60人	60人	60人	60人
	物性学科	50人	40人	40人	40人	40人
	電子工学科	119人	118人	112人	106人	100人
	機械工学科	119人	118人	112人	106人	100人
人 文 学 部	日本文学科	87人	82人	79人	76人	73人
	英米文学科	84人	80人	78人	75人	72人
	社会科学	90人	90人	86人	83人	80人
合 計	609人	588人	567人	546人	525人	

附 則 1 本学則は、平成13年4月1日から施行する。ただし、第3条は、平成13年度入学生より適用する。

2 [基礎理学科、物性学科、電子工学科、日本文学科、英米文学科、社会科学の存続に関する経過措置]

基礎理学科、物性学科、電子工学科、日本文学科、英米文学科、社会科学は、学則第3条の規定にかかわらず平成12年3月31日に当該学科に在籍する者が当該学科に在籍しなくなるまでの間、存続するものとする。

3 第6条及び平成12年附則第2項の規定にかかわらず、入学定員は平成13年度より平成15年度までの間は次のとおりとする。

学部学科	年度	年度		
		平成13年度	平成14年度	平成15年度
理工学部	環境理学科	105人	98人	94人
	電子情報学科	98人	92人	86人
	機械工学科	97人	91人	85人
人文学部	言語文化学科	126人	125人	123人
	現代社会学科	87人	86人	83人
	心理学科	75人	75人	75人
合 計	588人	567人	546人	

附 則 本学則は、平成14年4月1日から施行する。

附 則 本学則は、平成15年4月1日から施行する。

附 則 本学則は、平成16年4月1日から施行する。ただし、第43条の復学の時期については平成15年度以前の入学生についても適用する。また、別表第11学費の入学検定料は平成15年4月1日から適用する。

附 則 1 本学則は、平成17年4月1日から施行する。ただし、平成16年度以前の入学生については従前の例による。

2 [環境理学科、電子情報学科、機械工学科、言語文化学科の存続に関する経過措置]

環境理学科、電子情報学科、機械工学科、言語文化学科は、学則第3条の規程にかかわらず平成17年3月31日に当該学科に在籍する者が当該学科に在籍しなくなるまでの間、存続するものとする。

附 則 本学則は、平成18年4月1日から施行する。

附 則 本学則は、平成19年4月1日から施行する。

附 則 本学則は、平成19年4月1日から施行する。ただし、科学技術学部生命環境学科の選択科目「自然体験プログラム」追加は、平成17年度以降入学者にも適用する。

附 則 本学則は、平成20年6月1日から施行する。

附 則 本学則は、平成21年4月1日から施行する。

附 則 1 本学則は、平成22年4月1日から施行する。ただし、平成21年度以前の入学生については従前の例による。

2 [生命環境学科、電子情報学科、システムデザイン工学科の存続に関する経過措置]

生命環境学科、電子情報学科、システムデザイン工学科は、学則第3条の規定にかかわらず平成22年3月31日に当該学科に在籍する者が当該学科に在籍しなくなるまでの間、存続するものとする。

附 則 本学則は、平成23年4月1日から施行する。

附 則 本学則は、平成24年4月1日から施行する。ただし、平成22年度以前の入学生については、第32条に限り従前の例による。

附 則 本学則は、平成25年4月1日から施行する。

附 則 本学則は、平成26年4月1日から施行する。ただし、第21条第1項第3号、第24条第1項第3号及び別表5については、平成25年度入学生から適用する。

附 則 本学則は、平成27年4月1日から施行する。ただし、平成26年度以前の入学生については従前の例による。

2 [科学技術学部科学技術学科の存続に関する経過措置]

科学技術学部科学技術学科は、学則第3条の規定にかかわらず平成27年3月31日に当該学部学科に在籍する者が当該学部学科に在籍しなくなるまでの間、存続するものとする。

3 [人文学部表現文化学科、現代社会学科、心理学科の存続に関する経過措置]

人文学部表現文化学科、現代社会学科、心理学科は、学則第3条の規定にかかわらず平成27年3月31日に当該学部学科に在籍する者が当該学部学科に在籍しなくなるまでの間、存続するものとする。

4 第6条の規定にかかわらず、平成23年度から平成26年度までの入学生については、次のとおりとする。

学 部	学 科	入学定員	収容定員
科 学 技 術 学 部	科 学 技 術 学 科	130人	520人
	表 現 文 化 学 科	90人	360人
人 文 学 部	現 代 社 会 学 科	95人	380人
	心 理 学 科	90人	360人
薬 学 部	薬 学 科	90人	540人
合 計		495人	2,160人

附 則 本学則は、平成28年4月1日から施行する。

附 則 本学則は、平成29年4月1日から施行する。ただし、平成28年度以前の入学生については従前の例による。

附 則 本学則は、平成30年4月1日から施行する。

研究生規程

〔昭和63年4月1日〕
制 定

(趣 旨)

第1条 いわき明星大学学則(昭和62年4月1日。以下「学則」という。)第59条第2項による研究生について必要な事項は、この規程の定めるところによる。

(定 義)

第2条 研究生とは、専門事項の研究のため研究主題を定め、特定の教員の指導を受けて研究する者をいう。

(入 学 資 格)

第3条 研究生として入学することのできる者は、大学を卒業した者又はこれと同等以上の学力があると認められた者でなければならない。

(出願手続及び入学許可)

第4条 研究生として入学を希望する者は、別に定める手続を経て入学願書を学長に提出するものとする。

2 研究生の入学は、学科主任、学部長を経由して教授会の議を経て、学長が許可する。

(入 学 時 期)

第5条 入学の時期は、学年又は学期始めとする。ただし、特別の事情があると認められた場合は、この限りではない。

(研 究 期 間)

第6条 研究期間は、1年以内とする。ただし、研究上の必要が認められた場合には、正規学生の研究及び指導に支障のない限り延長を許可することがある。

2 前項の期間の延長を希望する場合には、別に定める期日までに理由を付して所定の書類を提出し学長の許可を得るものとする。

(研 究 報 告)

第7条 研究生は、研究経過とその成果の概要を記した研究報告書を指導教員、学科主任、学部長を経由して、学長に提出するものとする。

(研究証明書)

第8条 研究生には、研究証明書を交付することができる。

(研究生の退学及び除籍)

第9条 研究生が中途退学しようとするときは、指導教員、学部長を経由して学長に願出しなければならない。

2 研究生で研究の実があがらないとき、又は研究生の本分に反する行為があったときは、学長は、教授会の意見を聴いて除籍する。

(雑 則)

第10条 この規程の実施に関し必要な事項は、教授会の意見を聴いて学長が定める。

(準 用)

第11条 前各条以外の規定については、学則を準用する。

(改 廃)

第12条 この規程の改廃は、教授会の意見を聴き、大学評議会の議を経て、学長が行う。

附 則 この規程は、昭和63年4月1日から施行する。

附 則 この規程は、平成2年4月1日から施行する。

附 則 この規程は、平成24年4月1日から施行する。

附 則 この規程は、平成27年4月1日から施行する。

附 則 この規程は、平成29年4月1日から施行する。

附 則 この規程は、平成30年4月1日から施行する。

研究生細則

〔昭和63年4月1日〕
制 定

1. 出願資格

大学を卒業した者又は本学がこれと同等以上の学力があると認める者であって、研究主題を定め、本学において特定の教員の指導のもとに研究しようとするもの。

2. 出願書類

- (1) 検定料納入票（所定用紙）
- (2) いわき明星大学研究生願書（所定用紙）
- (3) 履歴書（所定用紙、写真を貼ること。）
- (4) 出身学校卒業証明書（本学の卒業者は、不要とする。）
- (5) 可否通知送付用封筒（郵便番号、住所、氏名を記入し、返信用の切手を貼る。）
- (6) 健康診断書
- (7) 所属長の承諾・確約書（在職中の者）
- (8) 外国人の場合は、前各号のほか次の書類を必要とする。
ア 外国人登録原票の写し（在留資格及び在留期間の記載のあるもの）
イ 身元保証書（日本在住者のもの）

3. 検定料

25,000円 願書受付日に納入すること。

4. 願書受付期間・受付場所

[通年・前学期] 各年、2月1日から2月28日まで
[後学期] 各年、7月1日から7月31日まで
ただし、外国人の受付期間については、この限りではない。
受付は、教務課とし、10時から15時、土曜日は正午までとする。

5. 選抜方法

原則として書類選考とする。ただし、必要があれば、面接を行う。

6. 指導教員（専任講師以上）

指導教員は、研究内容により当該学部で定めるものとする。ただし、特定教員の指導を希望する場合は、あらかじめ当該教員の内諾を得ておくことが望ましい。

7. 入学の時期及び期間

入学の時期は、学期の始めとする。期間は1箇年以内とする。
[通年] 各年、4月1日から翌年3月31日まで
[前学期] 各年、4月1日から9月30日まで
[後学期] 各年、10月1日から翌年3月31日まで
ただし、研究生規程第5条により、学期の途中で入学が認められた者は、月初めの1日からとする。

8. 合格発表

合格、不合格とも本人あてに郵送で通知する。
[通年・前学期] 各年、3月中旬
[後学期] 各年、8月中旬

9. 研究指導料

薬学部	300,000円
教養学部	150,000円
看護学部	300,000円

指定の期間に納入する。ただし、研究に要する実費（実験、実習費等）は、別に追加徴収することがある。また、半期研究の場合の研究指導料は、2分の1とする。なお、途中入学者については、上記金額を月割りにより計算する。

10. この細則に定めるもののほか、必要な事項については教授会の意見を聴いて学長が定める。

11. この細則の改廃は、教授会の議を経て学長が行う。

参考事項

1. 合格者の手続

合格者は、所定の期間内に提出書類とともに研究指導料納入の手続を完了すること。指定期間内に手続しない場合は、棄権したものとみなす。

- 提出書類：(1) 研究指導料納入票（所定用紙）
(2) 誓約書（所定用紙、保証人連帯とする。）
(3) 本人の住民票原本の写し又は登録原票記載事項証明書（市区町村役場発行のもの）
(4) 写真2枚（タテ4cm×ヨコ3cm、裏面に氏名を記入する。）

2. その他

研究期間が終了したとき、研究生は、その研究成果の概要を記した研究報告書を指導教員、学科主任、学部長を経て学長に提出するものとする。

附 則 この細則は、昭和63年4月1日から施行する。
附 則 この細則は、平成2年4月1日から施行する。
附 則 この細則は、平成17年4月1日から施行する。
附 則 この細則は、平成18年7月5日から施行する。
附 則 この細則は、平成22年4月1日から施行する。
附 則 この細則は、平成24年4月1日から施行する。
附 則 この細則は、平成27年4月1日から施行する。
附 則 この細則は、平成29年4月1日から施行する。
附 則 この細則は、平成30年4月1日から施行する。

いわき明星大学科目等履修生 申込手続要領

1. 科目等履修生となるための資格・受講条件等

- ① 受講可否判定のための選考試験（面接や筆記等）を行う。選考試験の内容や方法等については、受講予定者が単位取得を希望する科目の担当者が決定し、実施する。なお、教職関連科目については、別途教職課程委員がその任にあたる。
- ② 正科学生の教育に支障を生ずるおそれがないと認めうる場合に限り認められる。
- ③ また、受講者数に制限のある科目については余裕のある場合に限り認める。
- ④ 受講生は1年間に30単位を超えて受講することはできない。
- ⑤ 受講期間は1年間とする。

2. 受講志願票受付期間

受付期間

通年・前期 3月11日～3月16日
後期 8月24日～8月31日

受付時間

平日 9:00～16:00
土曜日 9:00～12:00

3. 手続方法

- ① 教務学生支援センターで所定用紙を受け取る。
- ② 必要事項を記入し、受付期間内に添付書類と共に教務学生支援センターに提出する。
添付書類：
㊦ 履歴書（市販の用紙使用、写真貼付のこと）1部
㊧ 健康診断書 1通
なお、教職の資格取得を目的とする場合は、希望する免許の種類により、大学（大学院）時代の成績証明書の提出が求められる場合がある。
- ③ 選考の上、通年・前期の履修を希望する者については3月末日までに、後期の履修を希望する者については9月中旬までに、その結果を教務学生支援センターより連絡する。
- ④ 受講を許可されたものは、連絡後1週間以内に管理センター財務担当に登録料、受講料を納入する。
この時に誓約書および受講証用写真1枚（タテ4cm×ヨコ3cm）を提出する。
- ⑤ 手続完了後、科目等履修生証が交付され受講することができる。

4. 登録料

10,000円

5. 受講料

（1単位につき）10,000円

※ 本学卒業生の場合は半額とする。

6. 休講及びやむを得ない事由により受講できない場合は、その責を負わず、原則として登録・受講料は返還されない。

7. その他

教職の資格取得を目的とする場合、原則として教育実習の斡旋は行わない。

- ㊦ 受講する際は、必ず科目等履修生証を携帯すること。期間の終了後、又は何かの理由により受講を中止する時は、直ちに科目等履修生証を教務学生支援センターに返還すること。

いわき明星大学聴講生 申込手続要領

1. 聴講生となるための資格・受講条件等

- ① 教養を深めることを目的として聴講希望する者は学歴等の資格を問わない。
但し、科目によっては受講可否判定の学力試験を課す場合がある。
- ② 正科学生の教育に支障を生ずるおそれがないと認めうる場合に限り聴講生として認められる。
- ③ 原則として実験・実習・実技を伴う科目の受講は認めない。
また、受講者数に制限のある科目については余裕のある場合に限り認める。
- ④ 聴講生は1年間に30単位を超えて受講することはできない。
- ⑤ 聴講期間は1年間とする。

2. 聴講志願票受付期間

受付期間

通年・前期 3月11日～3月16日
後期 8月24日～8月31日

受付時間

平日 9:00～16:00
土曜日 9:00～12:00

3. 手続方法

- ① 教務学生支援センターで所定用紙（聴講生志願票等）を受け取る。
- ② 必要事項を記入し、受付期間内に添付書類と共に教務学生支援センターに提出する。
添付書類：履歴書（市販の用紙使用、写真貼付のこと）1部
- ③ 選考の上、通年・前期の履修を希望する者については3月末日までに、後期の履修を希望する者については9月中旬までに、その結果を教務学生支援センターより連絡する。
- ④ 聴講を許可されたものは、連絡後1週間以内に管理センター財務担当に登録料、聴講料を納入する。
この時に誓約書および受講証用写真1枚（タテ4cm×ヨコ3cm）を提出する。
- ⑤ 手続完了後、受講証が交付され受講することができる。

4. 登録料

10,000円

5. 聴講料

（1単位につき）6,250円

6. 休講及びやむを得ない事由により聴講できない場合は、その責を負わず、原則として登録・受講料は返還されない。

7. 受講科目の単位の認定は行わない。

但し、希望により当該科目の試験を受けることができる。

- ㊦ 受講する際は、必ず受講証を携帯すること。聴講期間の終了後、又は何かの理由により聴講を中止する時は、直ちに受講証を教務学生支援センターに返還すること。

転部・転科に関する細則

〔平成23年4月1日〕
制 定

(趣 旨)

第1条 この細則は、いわき明星大学学則(昭和62年4月1日)第43条に基づき、他学部への転部及び他学科への転科に関し、必要な事項を定める。

(定員及び選考)

第2条 学科の定員に余裕のある場合に限り、志願先の学部は、転部・転科を認めることができる。

2 転部・転科を認める場合は、志願先の学部が選考を行う。

3 選考方法については、志願先の学部でこれを定める。

(出願資格)

第3条 転部・転科しようとする学生の転入学年及び出願資格については、志願先の学部で定める。

(出願手続)

第4条 志願者は、所定の転部・転科願及び出願書類に検定料を添え、志願する学部の学部長に提出しなければならない。

(転部・転科の許可)

第5条 転部・転科の許可は、志願先の学部教授会の議を経て学長が行う。

2 転部・転科を許可された者は、在籍学科の学科主任を通じて転部・転科届を在籍学部長に届け出なければならない。

3 転部・転科を許可された場合であっても、志願者が転部・転科する時点において出願資格を満たしていない場合は、転部・転科の許可は無効とする。

(在学年数)

第6条 志願者が転部・転科した際の在学年数は、転部・転科前に在籍した学部・学科の年数を通算することができる。ただし、修業年限が異なる学部・学科間での転部・転科の在学年数については別に定める。

(単位の認定)

第7条 志願者が転部・転科前に修得した単位の認定は、修得単位の認定に関する細則(昭和62年4月1日)を準用する。

(学 費 等)

第8条 第4条に規定する検定料は、別に定める。

2 志願者が転部・転科した際の授業料等学納金は、志願学部又は志願学科の当該年次に定められた額とする。

(雑 則)

第9条 この細則に定めるもののほか、必要な事項は学長が定める。

(改 廃)

第10条 この細則の改廃は、大学評議会の議を経て学長が行う。

附則 この細則は、平成23年4月1日から施行する。

附則(平成27年4月1日)

この細則は、平成27年4月1日から施行する。

附則(平成29年4月1日)

この細則は、平成29年4月1日から施行する。

再入学に係わる内規

第1条 再入学とは、大学を途中でやむを得ない理由により退学した者が、再び大学に戻る場合を言う。

第2条 再入学の許可は、退学理由等を審査し、教授会の議を経て学長が行う。ただし、退学後4年を経過している者にあつては学力検査を課すものとする。

第3条 再入学できる課程等は、当該希望者が退学時に所属していた学科等とする。ただし、退学時に所属していた学科等がない場合は、当該学科等に相当する学科等とする。

第4条 再入学できる学年は、当該希望者が退学時の学年またはそれ以下の学年とする。

第5条 再入学を許可された者の入学時期は、前期又は後期の学期の始めとする。

第6条 再入学を許可された者の、すでに修得した科目及び単位は、審査のうえ、その一部又は全部を認める。

第7条 再入学を許可された者の授業料等学納金は、再入学を許可された学籍のものとし、入学金は徴収しない。

学校法人いわき明星大学
個人情報保護への取組みについて

個人情報保護方針（プライバシー・ポリシー）

1 基本方針

近年、社会の高度情報化に伴い、個人情報保護についての意識が世界的に高まってきており、わが国においても、平成17年4月1日より個人情報保護に関する法律が施行されました。学校法人いわき明星大学(以下「本法人」という。)では、個人情報は個人の重要な財産であり、その適切な利用と保護は極めて重要であると捉え、本法人で業務に従事するすべての者が、個人情報保護に係る法令を遵守し、児童、生徒、学生及び保護者、教職員、卒業生等の個人情報を正確かつ安全に取扱うことにより、本法人関係者の個人情報を守り、社会の信頼に応えていきます。

2 組織体制

本法人は、基本方針を具体化するため、以下の活動を行います。

1. 業務に従事するすべての者は、個人情報に関する法令及びその他の規範を遵守します。
2. 個人情報統括責任者を選任し、本法人の個人情報の取扱いを統括させるとともに、運用に関する責任及び権限を与え、個人情報の適正な取扱いを確保します。
3. 個人情報管理責任者を各学校（幼稚園、小学校、中学校、高等学校、大学）及び法人本部に選任し、学校及び法人本部における個人情報の適正な管理を行います。
4. 関係する個人及び企業等に対し、本基本方針の目的達成のための協力を要請します。
5. 本基本方針は、本法人のホームページ等に掲載することにより、いつでも閲覧可能な状態とします。
6. 本法人で定める個人情報保護に係る規程等を継続的に改善します。

3 個人情報の取扱い

【収集・目的】

個人情報の収集にあたり、その目的を明らかにするとともに、収集した個人情報の使用範囲を目的達成のために必要な限度に限定し、適切に取扱います。

【保管管理】

収集した個人情報は、本法人で定める規程等に則して、適切に保管・管理します。

【安全対策】

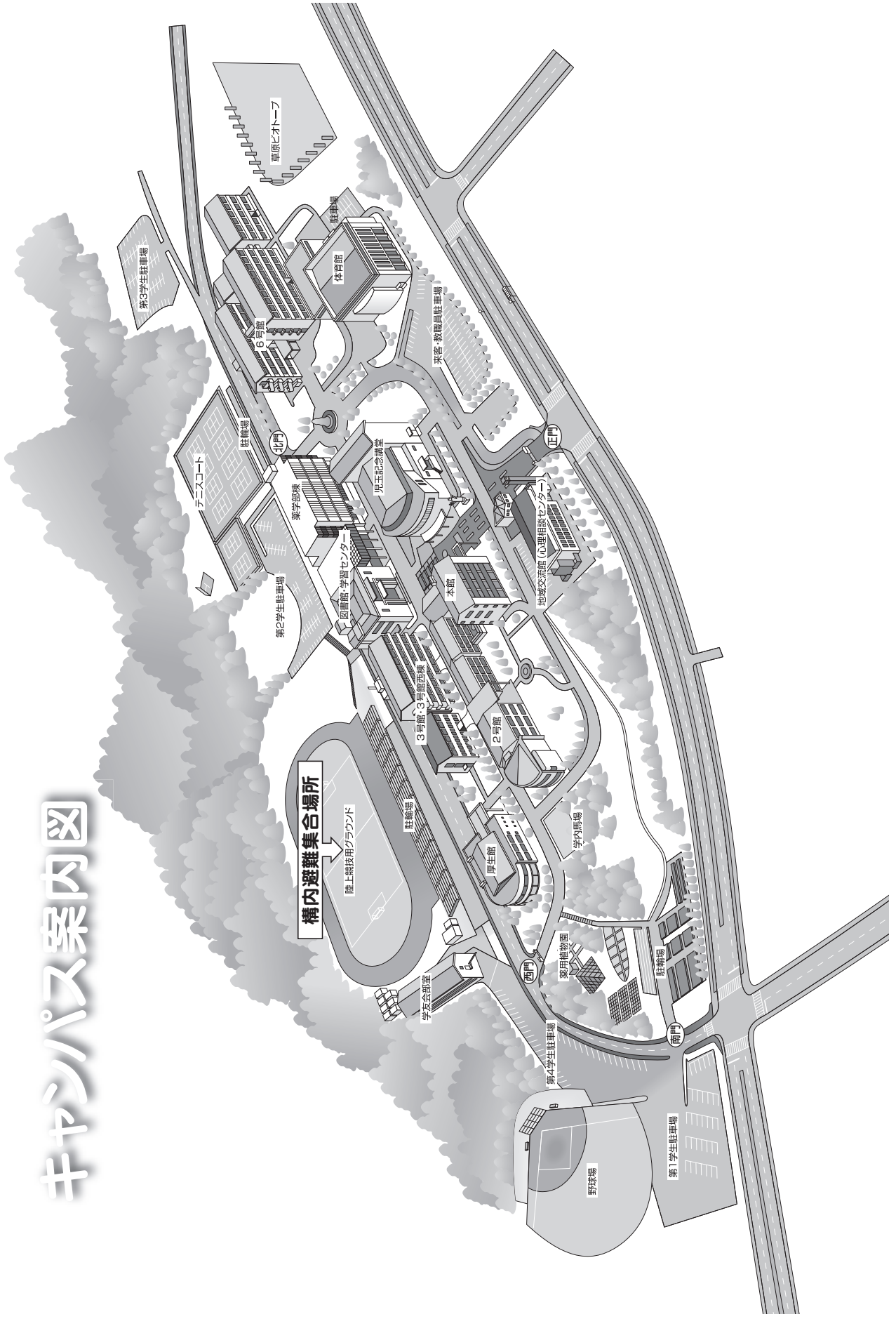
個人情報の正確性及び安全性を確保するため、情報セキュリティ対策をはじめとする安全対策を実施し、個人情報への不正アクセス、紛失、破壊、改ざん及び漏洩等の予防に努めます。

以上

上記の内容を踏まえ、いわき明星大学では、以下の目的で個人情報を取扱います。

- ① 本学の研究・教育に利用する。
- ② 学生の指導・助言に利用する。
- ③ 本学の教育改革・教育改善に利用する。

キャンパス案内図



卒業まで大切に保管しましょう!

1. 「履修の手引」は、みなさんが学業を進めていくうえで必要不可欠な、履修に関する事項を収録したものです。卒業時まで使用します。
2. 「履修の手引」は、入学時にのみ配付するものです。紛失した場合の再配付はいたしませんので、卒業するまで大切に保管して下さい。
3. 「履修の手引」は、履修ガイダンス時に、必ず持参して下さい。
4. 「履修の手引」の内容の一部が変更されることがあります。その場合は、変更部分のみの資料配付、または掲示等でお知らせします。

履修の手引（看護学部）

平成30年度入学者用

平成30年（2018年）4月1日 発行

いわき明星大学

〒970-8551

福島県いわき市中央台飯野5-5-1

TEL 0246(29)5111(代)

非売品



再配付しませんので、必ず名前を書きましょう。

学籍番号	C	1	8		
氏名					